

АДМИНИСТРАЦИЯ ФУРМАНОВСКОГО
МУНИЦИПАЛЬНОГО РАЙОНА
МУ ОТДЕЛ ОБРАЗОВАНИЯ

ПРИКАЗ

от 26.05.2023

№ 351

г. Фурманов

Об итогах проведения диагностики профессиональных предпочтений обучающихся 7,8,10 классов общеобразовательных учреждений Фурмановского муниципального района

В соответствии с планом работы муниципального Центра профориентации (далее – МЦП) и профориентационной работы с обучающимися образовательных организаций Фурмановского муниципального района на 2022-2023 учебный год, во исполнение приказа МУ отдела образования администрации Фурмановского муниципального района от 25.01.2023 № 44 «Об организации проведения диагностики профессиональных предпочтений обучающихся 7, 8,10 классов школ Фурмановского муниципального района», с целью изучения индивидуальных особенностей обучающихся, профессионально значимых качеств личности обучающихся в феврале - апреле 2023 года силами психологов, классных руководителей, педагогов МПШ МАУ ДО ЦДТ проведена диагностика профессиональных предпочтений обучающихся 7,8,10 классов общеобразовательных школ Фурмановского муниципального района. Подведены итоги диагностики. На основании полученных результатов

п р и к а з ы в а ю:

1. Утвердить итоги диагностики профессиональных предпочтений обучающихся 7, 8, 10 классов общеобразовательных школ Фурмановского муниципального района (Приложение 1).

2. Рекомендовать руководителям муниципальных общеобразовательных учреждений руководствоваться результатами диагностики профессиональных предпочтений обучающихся 7,8,10 классов при планировании работы по профориентации школьников на 2023 – 2024 учебный год.

3. Рекомендовать руководителю МЦП МАУ ДО ЦДТ Г.В. Бурковой руководствоваться результатами диагностики профессиональных предпочтений обучающихся 7-10 классов общеобразовательных учреждений Фурмановского муниципального района при разработке схемы организации «профессиональных проб» для обучающихся 7,8,10 классов на 2023-2024 учебный год.

4. Контроль за исполнением приказа возложить на эксперта МУ отдела образования администрации Фурмановского муниципального района К.С. Белову.

Начальник МУ отдела образования



Саломатина И.Ю. Саломатина

Приложение 1
к приказу МУ отдел образования
администрации Фурмановского
муниципального района
от 26.05.2023 №351

**Итоговая таблица
результатов диагностики профессиональных предпочтений обучающихся 7-х классов общеобразовательных организаций
Фурмановского муниципального района в 2022-2023 учебном году**

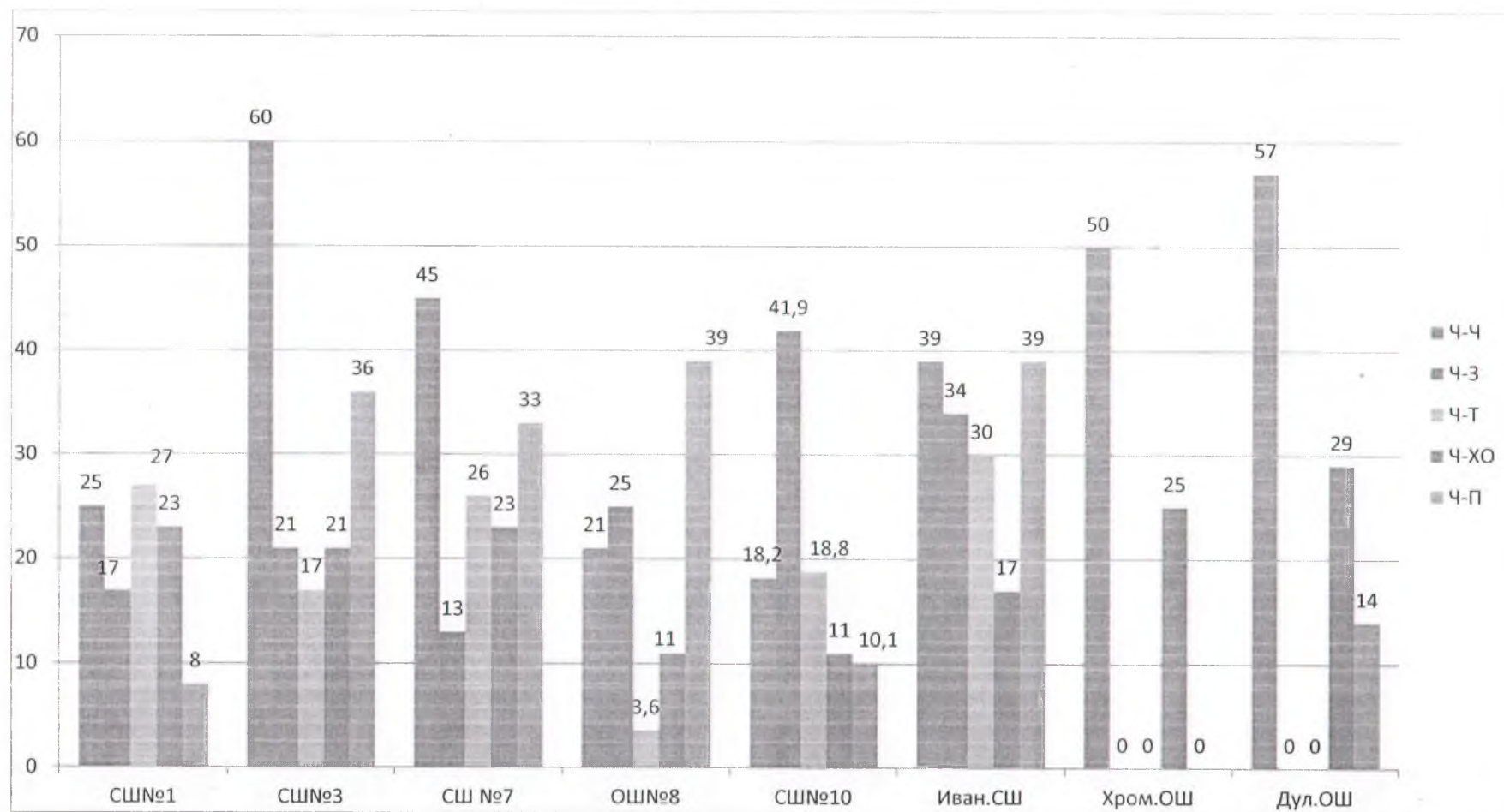
Всего прошли диагностику **328** обучающихся **7** классов

№ п/п	Школа	Класс	Направление «Человек- человек»	Направление «Человек- знак»	Направление «Человек- техника»	Направлени е «Человек- художестве нный образ»	Направле ние «Человек- природа»	Ведущее направление
			%	%	%	%	%	
1.	МОУ СШ №1	7 –е (48 чел.)	25	17	27	23	8	«Человек – техника» «Человек-человек»
2.	МОУ СШ №3	7-е (53 чел)	60	21	17	21	36	«Человек-человек» «Человек – природа»
3.	МОУ СШ №7	7-е (82чел.)	45	13	26	23	33	«Человек-человек», «Человек-природа»
4.	МОУ ОШ № 8	7 - е (28 чел.)	21	25	3,6	11	39	«Человек-человек»
5.	МОУ СШ №10	7-е (79 чел.)	18,2	41,9	18,8	11	10,1	«Человек-знак»
6	МОУ Иванковская СШ	7-е (23 чел.)	39	34	30	17	39	«Человек- человек», «Человек-знак» «Человек – природа»

7.	МОУ Хромцовская ОШ	7-е (4 чел.)	50	0
8	МОУ Дуляпинская ОШ	7-е (11 чел.)	57	0
	ИТОГО по району	328	39,4	19

0	25	0	«Человек- человек»,
0	29	14	«Человек – человек»
15,3	20	23,7	«Человек – человек»

Итоговая диаграмма профессиональных предпочтений обучающихся 7-х классов (по методике Климова)



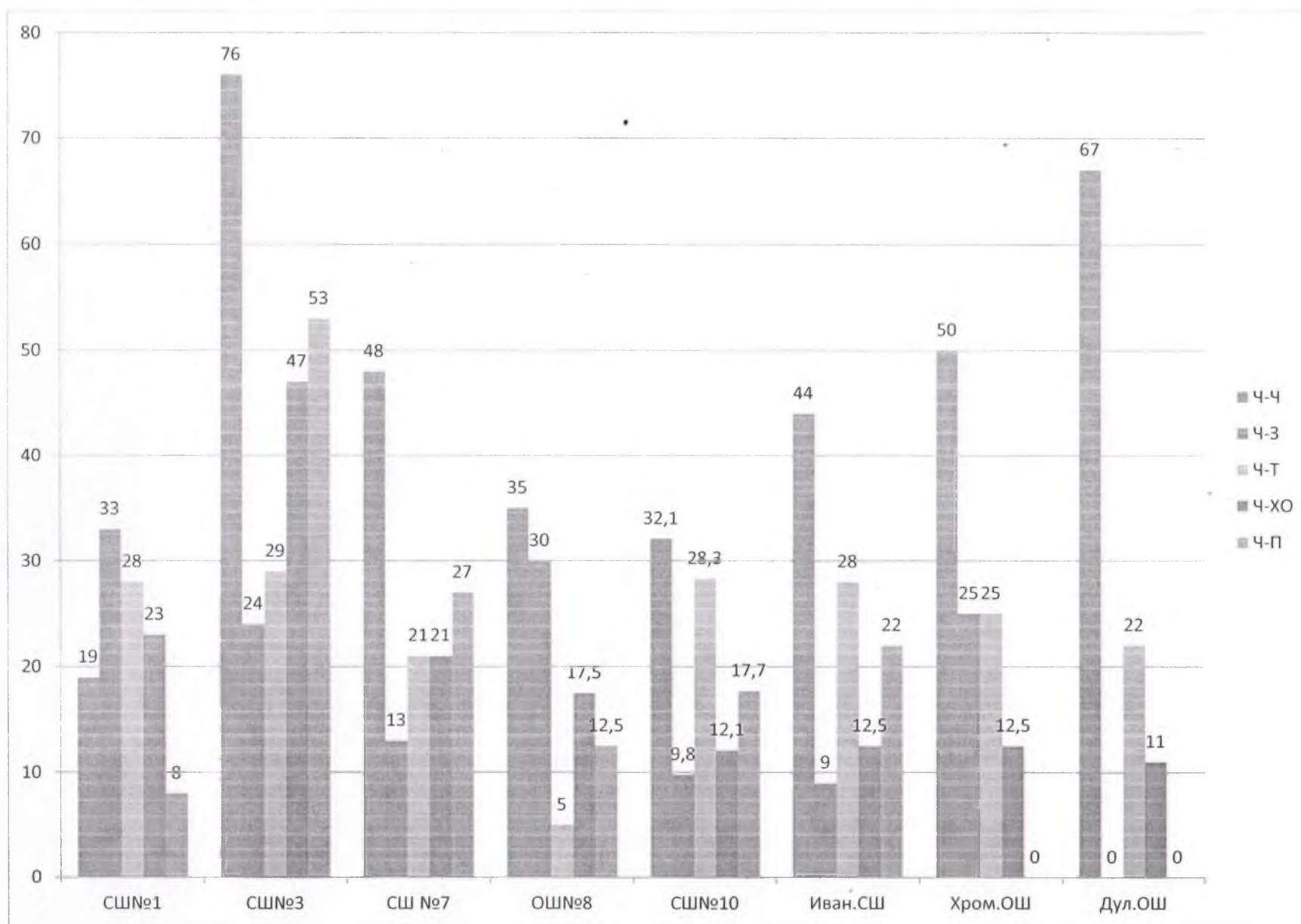
**Итоговая таблица
результатов диагностики профессиональных предпочтений обучающихся 8-х классов общеобразовательных организаций
Фурмановского муниципального района в 2022-2023 учебном году**

Всего прошли диагностику 369 обучающихся 8 классов.

№ п/п	Школа	Класс	Направление «Человек- человек»	Направление «Человек- знак»	Направление «Человек- техника»	Направление «Человек- художественны й образ»	Направлен не «Человек- природа»	Ведущее направление
			%	%	%	%	%	
1.	МОУ СШ №1	8-е (64 чел.)	19	33	28	23	8	«Человек-знак»
2.	МОУ СШ №3	8-е (51 чел)	76	24	29	47	53	«Человек – Человек» «Человек- художественный образ»
3.	МОУ СШ №7	8 –е (83 чел.)	48	13	21	21	27	«Человек – Человек» «Человек-природа»
4.	МОУ ОШ № 8	8 –е (40 чел.)	35	30	5	17,5	12,5	«Человек-Человек» «Человек-знак»
5.	МОУ СШ №10	8-е (82чел.)	32,1	9,8	28,3	12,1	17,7	«Человек-человек», «Человек-техника»
6	МОУ Иванковская СШ	8-е (32 чел.)	44	9	28	12,5	22	«Человек – Человек», «Человек-техника»
7.	МОУ Хромцовская ОШ	8-е (8 чел.)	50	25	25	12,5	0	«Человек-человек»
8.	МОУ Дуляпинская ОШ	8-е (9 чел.)	67	0	22	11	0	«Человек – человек»

	ИТОГО по району	369	46,8	13	27,1	17,2	16,9	«Человек – Человек»
--	------------------------	------------	-------------	----	------	------	------	---------------------

Итоговая диаграмма профессиональных предпочтений обучающихся 8-х классов (по методике Климова)



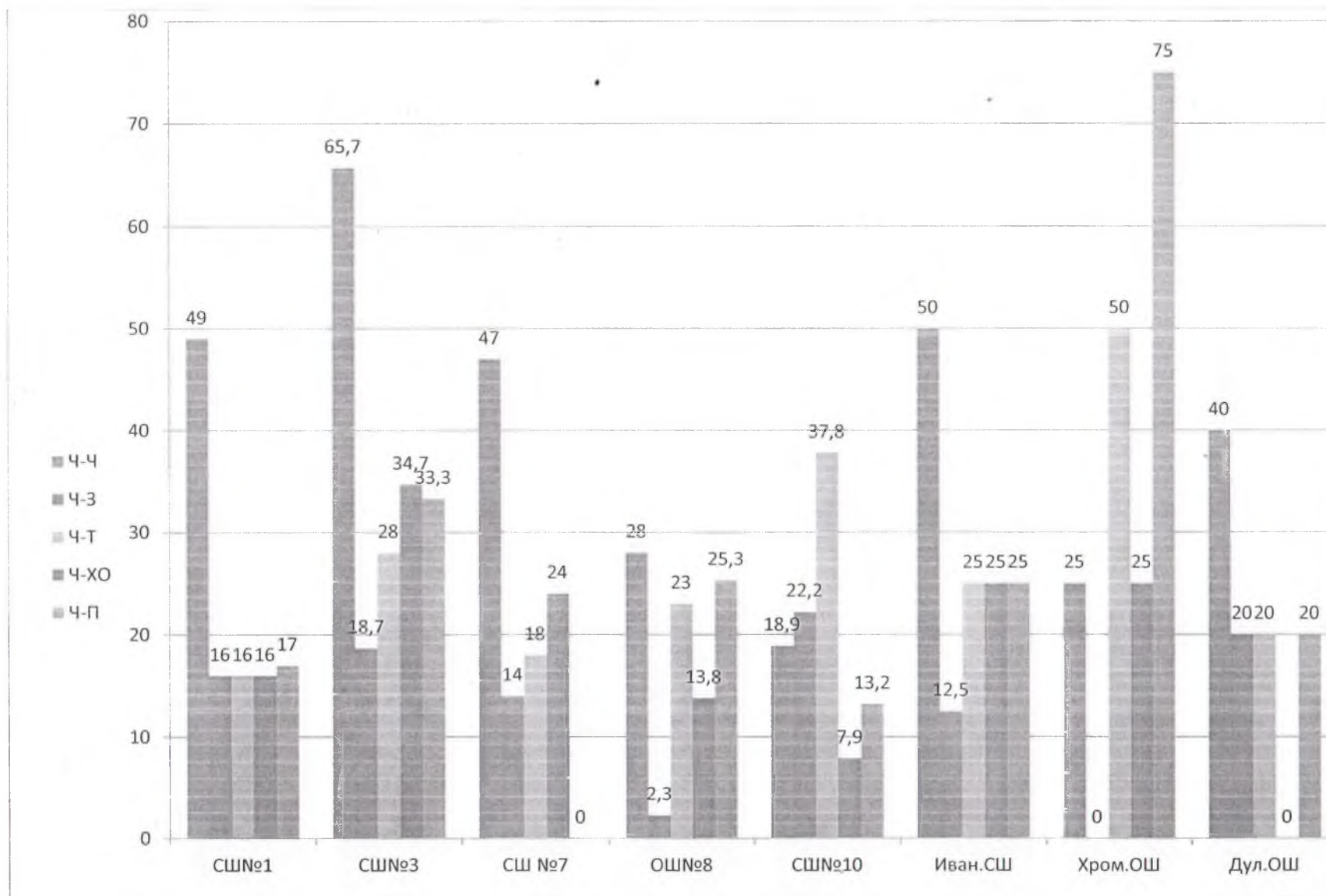
Итоговая таблица

результатов диагностики профессиональных предпочтений обучающихся 9-х классов общеобразовательных организаций
Фурмановского муниципального района в 2022-2023 учебном году

Всего 426 (по комплектованию), прошли диагностику 400 обучающихся 9 классов.

№ п/п	Школа	Класс	Направление «Человек- человек»	Направлен ие «Человек- знак»	•Направле ние «Человек- техника»	Направление «Человек- художествен ный образ»	Направлен ие «Человек- природа»	Ведущее направление
			%	%	%	%	%	
1.	МОУ СШ №1	9-е (70чел.)	49	16	16	16	17	«Человек-Человек»
2.	МОУ СШ №3	9-е (75 чел.)	65,7	18,7	28	34,7	33,3	«Человек – Человек»
3.	МОУ СШ №7	9 –е (76 чел.)	47	14	18	24	0	«Человек – Человек»
4.	МОУ ОШ № 8	9 –е (43 чел.)	28	2,3	23	13,8	25,3	«Человек – Человек»
5.	МОУ СШ №10	9-е (105чел.)	18,9	22,2	37,8	7,9	13,2	«Человек-техника»
6	МОУ Иванковская СШ	9-е (22 чел.)	50	12,5	25	25	25	«Человек – Человек»
7.	МОУ Хромцовская ОШ	9-е (4 чел.)	25	0	50	25	75	«Человек-природа» «Человек – техника»
8.	МОУ Дуляпинская ОШ	9-е (5 чел.)	40	20	20	0	20	«Человек – Человек»
	ИТОГО по району	400	40,5	13,2	27,2	18,3	26,7	«Человек – Человек»

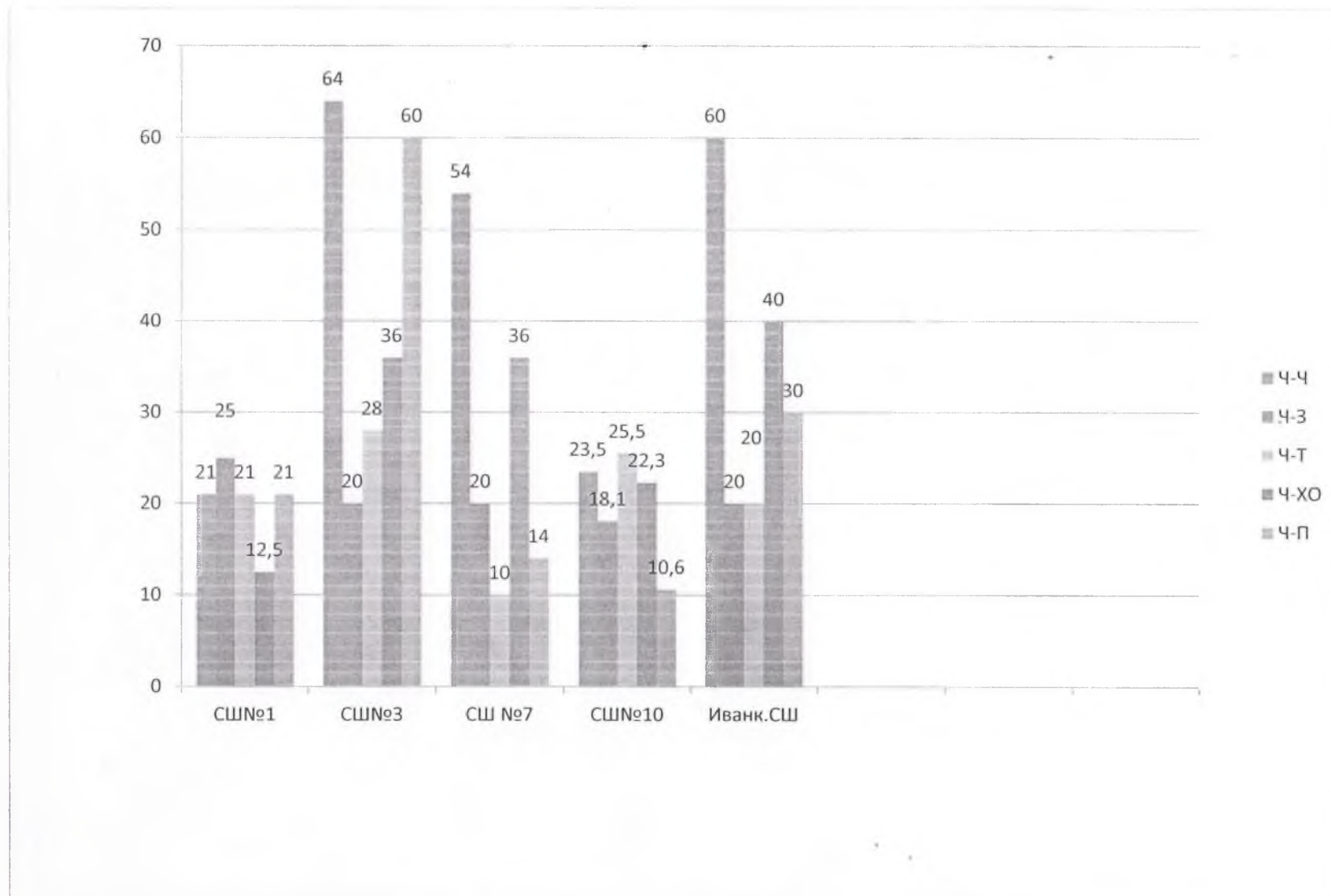
Итоговая диаграмма профессиональных предпочтений обучающихся 9-х классов (по методике Климова)



Итоговая таблица
результатов диагностики профессиональных предпочтений обучающихся 10-х классов общеобразовательных организаций
Фурмановского муниципального района в 2022-2023 учебном году
Всего прошли диагностику 141 обучающийся 10 классов

№ п/п	Школа	Класс	Направление «Человек-человек»	Направление «Человек-знак»	Направление «Человек-техника»	Направление «Человек-художественный образ»	Направление «Человек-природа»	Ведущее направление
			%	%	%	%	%	
1.	МОУ СШ №1	10-е (24 чел.)	21	25	21	12,5	21	«Человек-знак»
2.	МОУ СШ №3	10-е (25 чел.)	64	20	28	36	60	«Человек - Человек», «Человек - природа»
3.	МОУ СШ №7	10 –е (50 чел.)	54	20	10	36	14	«Человек- Человек» «Человек - художественный образ»
4.	МОУ СШ №10	10-е (32 чел.)	23,5	18,1	25,5	22,3	10,6	«Человек - Техника»
5	МОУ Иванковская ОШ	10-е (10 чел.)	60	20	20	40	30	«Человек- Человек» «Человек-художественный образ»
	ИТОГО по району	141	44,5	20,6	21	29,4	27,1	«Человек- Человек», «Человек-художественный образ»

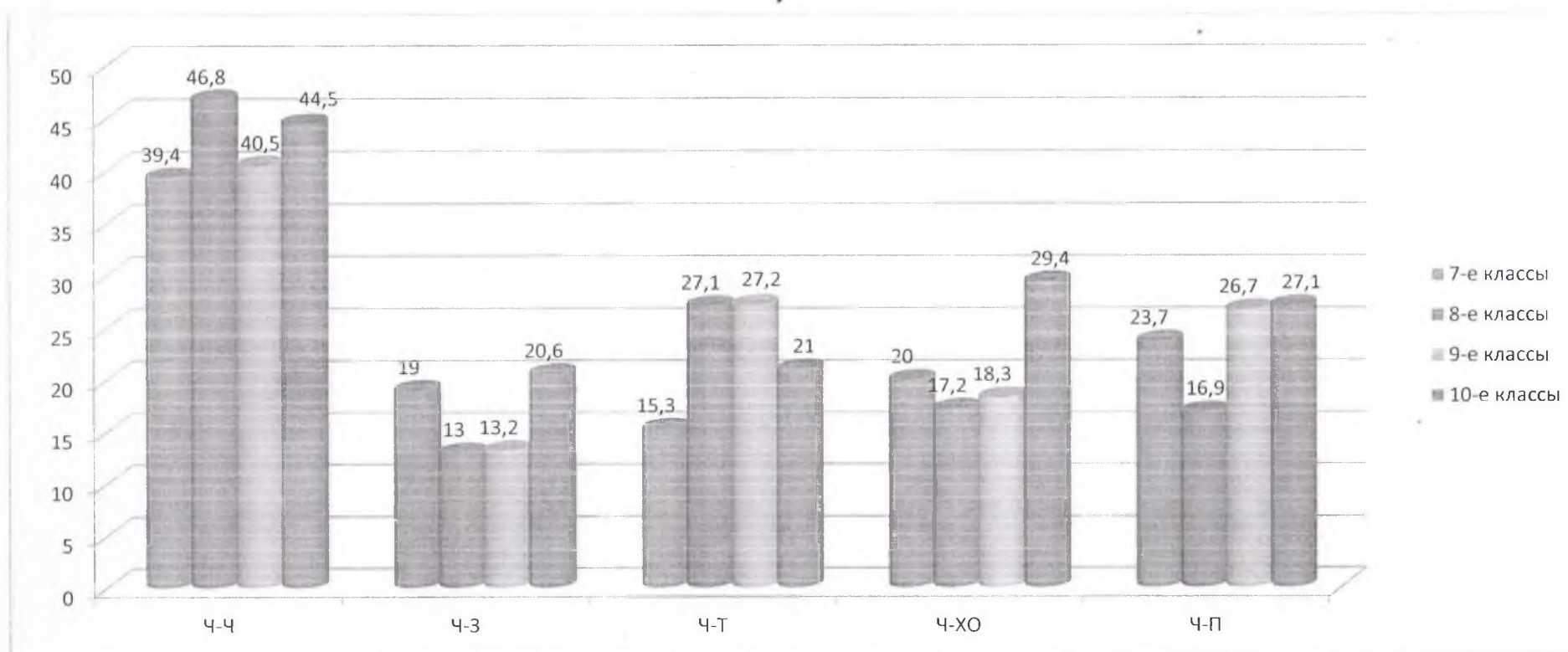
Итоговая диаграмма профессиональных предпочтений обучающихся 10-х классов (по методике Климова)



Итоговая таблица
результатов диагностики профессиональных предпочтений обучающихся 7-10-х классов общеобразовательных организаций
Фурмановского муниципального района в 2021-2022 учебном году
Всего прошли диагностику 1238 обучающихся 7-10 классов

№ п/п	Классы	Количество обучающихся, прошедших диагностику	Направление «Человек-человек»	Направление «Человек-знак»	Направление «Человек-техника»	Направление «Человек-художественный образ»	Направление «Человек-природа»	Ведущее направление
			%	%	%	%	%	
1.	7-е классы	328	39,4	19	15,3	20	23,7	Предпочтение направлению «Человек – Человек» «Человек-художественный образ»
2.	8-е классы	369	46,8	13	27,1	17,2	16,9	
3.	9-е классы	400	40,5	13,2	27,2	18,3	26,7	
4.	10-е классы	141	44,5	20,6	21	29,4	27,1	
	ИТОГО по району	1238	42,8	16,5	22,7	28	23,6	

Сравнительная диаграмма профессиональных предпочтений среди обучающихся 7-10 классов по итогам исследования по методике Климова в 2022-2023 учебном году



В тестировании приняли участие 1238 обучающихся 7-10 классов, в том числе: 328 обучающихся 7 классов, 369 обучающихся 8 классов, 400 обучающихся 9 классов, 141 обучающийся 10 классов. По итогам тестирования по методике Климова большинство обучающихся 7-10 классов выбирают профессиональное направление «человек-человек» - 42,8 %, на втором месте направление «человек – художественный образ»- 28 %, на третьем месте – «человек-природа» - 23,6% «человек – техника» - 22,7 % и 16,5 % обучающихся - «человек - знак».

В общем, по сравнению с 2021-2022 годом, наблюдается небольшое повышение показателей профессиональных предпочтений по направлению «человек-техника», что можно объяснить созданием в школах «Точек роста» и повышением интереса детей к техническим профессиям. А также проведением экскурсий и профессиональных проб по техническим специальностям.

Среди 7-х классов профессиональные предпочтения разделились следующим образом - «Ч-Ч»- 39,4 %, «Ч-З»- 13%, «Ч-Т»- 27,1%, «Ч-ХО»- 20%,«Ч-П»- 23,7%.

Среди 8-х классов профессиональные предпочтения разделились следующим образом - «Ч-Ч»- 46,8%, «Ч-З»- 15%, «Ч-Т»- 15,3%, «Ч-ХО»- 17,2%,«Ч-П»- 16,9%.

Среди 9-х классов профессиональные предпочтения разделились следующим образом - «Ч-Ч»- 40,5 %, «Ч-З»- 13,2%, «Ч-Т»- 27,2%, «Ч-ХО»- 18,3%,«Ч-П»- 26,7%.

Среди 10-х классов профессиональные предпочтения разделились следующим образом «Ч-Ч»- 44,5%, «Ч-З»- 20,6%, «Ч-Т»- 21%, «Ч-ХО»- 29,4%,«Ч-П – 27,1%.

В 2022 – 2023 году работа по профориентации выстраивалась в офлайн формате, было больше экскурсий на предприятия, профессиональных проб, очных защит профессиональных проектов. Активное взаимодействие школ с Фурмановским техническим колледжем, деятельность школьных «Точек роста» дало повышение роста интереса выпускников к направлению «человек – техника».

Вывод. Профессиональные предпочтения обучающихся во многом зависят от психологических особенностей возраста обучающихся, интересов, способностей, которые реализуются в учебной деятельности. А также предпочтения формируются путем приобретения практического опыта (профессиональных проб, мастер-классов, экскурсий) по выбранной профессии. Большое значение имеют занятия во внеурочной деятельности и дополнительном образовании.

В 2022-2023 учебном году работа по профориентации выстраивалась с применением интерактивных методов. Поэтому интерес к выбору будущих профессий был более активным, по сравнению с предыдущими учебными годами.

Также, можно увидеть, как меняется выбор профессиональной направленности в течение обучения с 7 по 10 класс.

Достаточно высоким, на протяжении всего периода обучения (7-10 классы) остается изучение направления в сфере «человек-человек», хотя он падает к 10 классу, что говорит о более тщательном подходе к выбору направленности будущей профессии и более целенаправленном распределении своего времени и интеллектуального потенциала.

По прежнему, во всех классах приоритетным является направление «человек-человек», где главная сторона-это коммуникативные способности, межличностное общение, взаимодействие в коллективе. В подростковом возрасте эти

способности являются ведущими. К старшему возрасту стремление к данной направленности можно объяснить тем, что получение знаний и практического опыта по предметам проходит во взаимодействии с учителями, преподавателями, репетиторами и является ведущим способом обучения.

Большое значение в формировании профессиональных предпочтений у ребят остаются любимые предметы и занятия по интересам во внеурочной деятельности в кружках, секциях, детских объединениях.

Изменение направлений профессиональных предпочтений в течение 2019-2023 годов
среди обучающихся (по годам обучения 7-8-9-10 классы)

